

Kirkkonummi Munkinmäki arkeologinen tarkkuusinventointi 2018



Timo Jussila



Tilaja: Kirkkonummen kunta

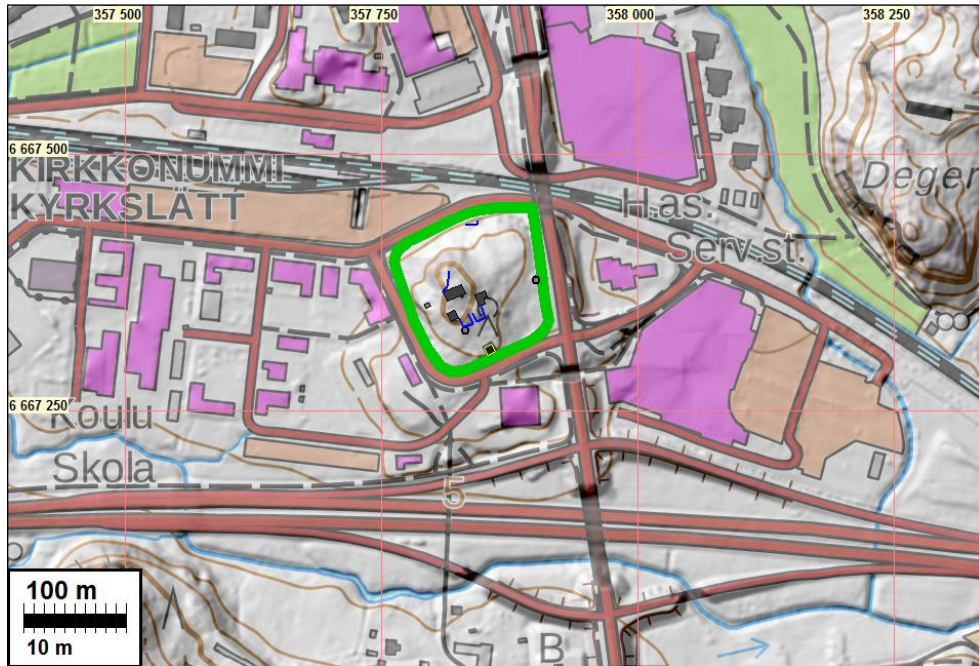
Sisältö

Perustiedot	2
Inventointi	3
Lähtötiedot:.....	3
Alueen kuvaus	4
Maankäytön historia.....	5
Tarkkuusinventointi.....	6
Koekuopat	6
Tulos	10
Lähteet	12
Kartat	13
Yleiskartat - havainnot	13
Vanhat kartat ja niiden tulkinta	15
Yleiskarttaotteita	15
Kartta 1704.....	15
Kartta 1762.....	16
Kartta 1828.....	17
Kartta 1928.....	18
Ilmakuvat 1944 – 1956 - 1976	19
Yhteenveto – rakennukset 1702 - 1976	21
Kuvia	22
Yleiskuvia	22
Rakennekuvia.....	26

Kansikuva: Munkinmäki pohjoisesta (4.12.2018).

Perustiedot

- Alue:** Kirkkonummi Munkinmäki muinaisjäännösalue (1000007307), Kirkkonummen aseman kaakkoispuolella, radan eteläpuolella. Uudisrakentamaton metsäalue Munkinmäentien, Luostarintien ja Kirkkonummentien välissä.
- Tarkoitus:** Selvittää alueella sijaitsevat rakenteet ja muinaisjäännökset.
- Työaika:** Maastotyö 30.11. ja 4.12.2018.
- Kustantaja:** Kirkkonummen kunta
- Tekijät:** Mikroliitti Oy, Timo Jussila. Maastotyössä lisäksi Juuso Koskinen, Johanna Rahtola ja Teemu Tiainen.
- Aiemmat tutkimukset:** Kouki & al. 2009 inventointi. Mökkönen 2011 inventointi.
- Tulokset** Vanhojen karttojen (1704 – 1991) ja ilmakuvien (1944 – 1976) perusteella alueen maankäyttö ja rakentaminen on ollut runsasta ja voimakasta ainakin 1800-luvulta lähtien alueen itä-, lounais- ja eteläosassa. Alueen lounaiskolkka on ollut aina peltoa tai puutarhaa. Alueen pohjoisosa on rinteitä. Alueen keskellä länsipuoliskossa, on kalliomäki jonka laella ja etelärinteellä on ollut rakennuksia samoilla kohdilla ainakin 1800-luvulta 1900-luvun lopulle. Alueen koillisosassa maankäyttö on ollut vähäisempää ja sillä on mahdollisesti sijainnut talo ennen 1800-lukua, Koekuopituksessa todettiin, että alueen pintamaaperä koskemattoman pohjamaan päällä on kaikkialla sekoittunutta ja varsin ohut ja esiin tulleet löydöt olivat nuoria. Alue on siis arkeologisessa mielessä suurimmaksi osaksi ilmeisesti tuhoutunut. Alueen koillisosan tasanteella saattaisi ehkä kuitenkin paikoin sijaita vielä kerroksia ja merkkejä alueen vanhasta asutuksesta ja toiminnasta – varmaa se ei ole.



Tutkimusalueen rajaus vihreällä. Päälle piirretty maastossa havaitut rakenteet

Selityksiä: Koordinaatit ja kartat ovat ETRS-TM35FIN koordinaatistossa. Kartat ja ilmakuva ovat Maanmittauslaitoksen maastotietokannasta marraskuussa 2018 samoin karttapohjana käytetty, tilaajalta saatu kantakartta. Muinaisjäännösrekisteri on tarkastettu 11/2018. Valokuvia ei ole talletettu mihinkään viralliseen arkistoon, eikä niillä ole mitään kokoelmatunnusta. Valokuvat ovat digitaalisia ja ne ovat tallessa Mikroliitti Oy:n serverillä

Inventointi

Kirkkonummen kunta tilasi Mikroliitti Oy:ltä Munkinmäen muinaisjäännöksen perusselvityksen (arkistoselvitys) sekä alueen tarkkuusinventoinnin. Selvityksen tarkoituksena oli selvittää alueella sijaitsevat, muinaisjäännökseen liittyvät rakenteet sekä selvittää onko alueella säilynyttä kiinteää muinaisjäännöstä ja jos niin missä.

Munkinmäen muinaisjäännösalue (1000007307) sijaitsee Kirkkonummen aseman koillispuolella, radan eteläpuolella, Munkinmäentien Luostarintien ja Kirkkonummentien välissä. Kyseessä on metsäalue jossa on rakennusten raunioita mutta joka on muutoin rakentamaton ja metsäinen. Alueen laajuus on 1,75 hehtaaria (mitattuna alueen reunoilla kulkevan jalkakäytävän ulkoreunoista).

Lähtötiedot:

Muinaisjäännösrekisterissä on kerrottu alueen historian pääpiirteet. Alue on tietävästi lisätty muinaisjäännösrekisteriin v. 2007. Alueella on inventoinut Helsingin Yliopiston arkeologian oppiaineen inventointikurssi v. 2009 (Kouki & al.), tällä kohteella Teemu Mökkösen johdolla. Teemu Mökkönen mainitsee Munkinmäen v. 2011 raportissaan, mutta ei kerro mitään uutta. Alueella ei ole tehty koskaan kajoavaa tutkimusta, vain silmänvaraista, yleispiirteistä havainnointia.

Museoviraston Muinaisjäännösrekisteri kertoo alueesta:

Kirkkonummen aseman kaakkoispuolella kohoavalla Munkinmäellä on sijainnut kaksi Munkkullan kylän tilaa, joista toinen, Laggars, kuului 1300-luvulla Paadisten luostarille. Historiallisten karttojen mukaan mäellä, etenkin sen laella ja eteläosassa, on ollut runsaasti rakennuksia. Maastossa nykyisin näkyvät kivijalat ja rakennusten jäännökset liittynevät pääasiassa Munkkullan kartanon rakennuskantaan.

Munkkullan kolmesta talosta kaksi, Bro ja Laggars, kuuluivat vuoteen 1407 asti virolaiselle Padisten sisterssiläisluostarille. On jopa esitetty, että Munkkulla olisi ollut kartanomainen tila, josta käsin luostarin uusmaalaisia tiluksia on hoidettu. Kylän kolme taloa säilyivät 1800-luvun alkuun, jolloin Laggars ja Erlas yhdistettiin.

Nämä kaksi kylän taloa sijaitsivat Kirkkonummen keskiaikaisesta kivikirkosta 800 m etelään olevalla mäellä. Kolmas talo, Bro oli puolestaan pitäjän halki kulkeneen nyttemmin maatuneen salmen rannalla. Kylän pohjoisosassa on Stegelbacka (Teilimäki)-niminen mäki, joka on nimensä perusteella vanha mestauspaikka.

Munkkullan mäki, jonka etelärinteessä on ollut Laggarsin ja itärinteessä Erlasin tonttimaata, hallitsee yhä Kirkkonummen keskustan eteläosan maisemaa. Mäellä sijainneiden kahden tilan rakennuksista on jäljellä enää harmaakivikellarin päälle etelärinteeseen rakennettu iso aitta, jonka ympäristössä on tehty maansiirtotöitä. Kallion laella on villiintyneen puutarhan keskellä luultavasti 1900-luvun alusta peräisin olevan asuinrakennuksen kivijalka betoniportaineen.

Teemu Mökkönen (Kouki & al. 2009, s. 132) sanoo inventointiraportissa alueesta: *Itärinteessä oli vielä mahdollista havaita epäselvinä erottuvat kaksi matalaa kumpareta eli vanhat uuninperustukset.*

Alueen kuvaus

Munkinmäki on jäänyt teiden ja katujen väliin, sen reunoja on leikattu kaikilta puolilta. Erityisesti mäen etelä- ja länsireunoilla on korkeahkot maa- ja kallioleikkaukset. Pohjois-länsi-eteläpuoliset tiet (Munkinmäentie – Luostarinrinne) on tehty nykyiseen muotoonsa 1990-luvulla. Alue on kuntakeskuksen osayleiskaavassa v. 2009 merkitty keskustatoimintojen alueeksi (C/s) ja eteläreuna puistoksi (VP/s), suojelualuevarauksin. Alueen eteläreunalla oleva rakennus on merkitty suojeltavaksi.

Alueen länsiosassa on kalliopohjainen mäki, jonka pohjois- ja länsirinne ovat jyrkkiä, itärinne loivempi ja etelärinne voiva – tosin etelärinteellä on maaperää muokattu voimakkaasti, eikä alkuperäinen pinnanmuoto ole näkyvissä. Mäen päällä on rakennuksen kivijalka ja eteläkaakkoisrinteessä kahden rakennuksen pohjat ja voimakkaasti pengerrytetty pihapuutarha.

Kalliomäen laki kohoaa 22,5 m korkeustasolle – rakennuksenperustan päällä. Luonnollinen huipun korkeus on hieman tuota matalampi. Jyrkemmän rinteiden juuri on etelässä ja lännessä n. 19 m tasolla, pohjoisessa n. 14 m tasolla. Idässä n. 19 m tasolla. Mäen itä-koillispuolella on n. 30 m leveä tasanne n. 19 - 16 m tasolla – loivasti viettäen muualle paitsi länteen. Alin korkeustaso, 9 m, on alueen pohjoisreunalla, kaakkoisreunan alin taso on n. 12 m.

Alueen koillispuolella on avokallioinen tasanne. Alueen kaakkoisosassa on viettävää rinnettä ja kaakkoisin kulma alavaa tasannetta, jossa on nurmikenttää. Kaakkoisosassa kasvillisuus ja puusto ovat tiheää (paitsi nurmikentällä) ja siellä on mm. runsaasti kaatuneita järeitä ja lehtipuita ja pensaikkoa. Muualla kasvillisuus on harvempaa sekametsää ja pensaikkoa – länsilounaisrinteellä paikoin tiheää. Avointa maastoa on aleen lounaiskulmassa (tannerta) ja em. koillisosassa olevalla tasanteella (jossa heinä). Kasvukaudella alueen kattava silmänvarainen havainnointi olisi ollut hyvin hankalaa.

Koekuopista havaittuna alueen maaperä on moreeni jonka karkeus vaihtelee hiedasta ja hienosta hiekasta lähes lajittuneeseen hiekkaan. Maaperä ei vaikuta kovin kiviseltä, mutta paikoin koekuopissa oli nyrkinkokoista ja isompaakin moreenikiveä. Pinnassa on siellä täällä harvakseltaan kivenlohkareita, joista osa selvästi siirreltyjä tai hajotettua kivijalkaa, rakennusten pohjarakenteiden raunioiden liepeillä. Avokallioiden liepeillä maakerros on ohut, mutta jyrkän kallion juurella lännessä ja pohjoisessa maaperä on kuitenkin paksu.

Maankäytön historia

Mäki on korkeustasoilla joilla voi sijaita rantasidonnoisia, esihistoriallisia muinaisjäännöksiä. Mäen laki on paljastunut veden alta kivikauden lopulla. ja mäki sekä sen itäpuoleinen tasanne ovat olleet saarena pronssikaudella. Rautakaudelle tullessa meri ei alueelle ole enää ulottunut. Etelärinteen ja koillisosan tasanteen maaperä on hiekka (-moreeni). Alueella voisi siten periaatteessa sijaita varhaismetallikautisen pyyntikulttuurin asuinpaikka.

Alueen historiallisen ajan vanha maankäyttöä tarkasteltiin vanhoilta kartoilta. Vanhin tarkka kartta on vuodelta 1704 joten sitä varhaisemmasta maankäytöstä ei ole tietoa. Tarkastellut vanhat kartat ovat vuosilta 1704, 1762, 1828, 1913, 1928, 1961, 1981, 1991 sekä Kirkkonummen karttapalvelusta saadut ilmakuvat vuosilta 1944, 1956, 1976. Lisäksi katsottiin yleiskarttoja joista ei kuitenkaan ollut hyötyä tässä tutkimuksessa (Kuninkaan kartasto 1796-1805, Pitäjänkartta 1840 luvulta ja Senaatinkartta v. 1872).

Vanhat kartat asemoitiin nykyiseen koordinaatistoon. Kartat ovat enemmän tai vähemmän ”vanuneita” (paperi ”elää”). Isojakokartat ovat lähes aina hieman kiertyneitä, joten koko alaltaan niitä ei tarkasti saa asemoitua. Asemoinnin ja kartoilta tehtyjen rakennusten paikannustarkkuus tuskin on 10 metriä parempi. tarkkuus voi olla jossain kohtaa alle sen, mutta toisessa kohdassa enemmän. Paikannettujen rakennusten ja teiden tarkastelussa on siis huomioitava n. 10 m toleranssi.

Ilmakuvista paikannetut rakennukset ovat tulkintaa siitä, missä seinälinja kulkee ja mikä on varjoa tai muuta kuvassa olevaa häiriötä. Kikkonummen karttapalvelusta ilmakuvat saa asemoituina nykyiseen koordinaatistoon – sen tarkkuudesta ei ole eksaktia käsitystä, mutta jonkun metrin heitto niissä voi olla. Maastossa havaittuun verrattuna ilmakuvista tehtyjen paikannusten tarkkuus on muutaman metrin luokkaa – elleivät tarkempiakin.

Vanhojen karttojen tulkinnasta ja niistä tehdyt havainnot on tarkemmin selostettu luvussa ”Vanhat kartat ja niiden tulkinta”. Yleisesti voi todeta, että v. 1702 kartalla - josta ei voi tarkkaa paikannusta tehdä – talot (Laggars ja Erlas) vaikuttavat olevan samoilla kohdilla kuin 1762 kartalla. Siinä talot on ehkä merkitty hieman ylimalkaisesti (ehkä ei) mutta siitä saa käsityksen että pohjoisempi talo, talo B Erlas, ei ole mäen laella, kallion päällä, vaan mäen juurella, sen itäpuolisella tasanteella. Talo C, Laggars, sijaitsee 1762 kartalla alueen etelärajalla, kohdilla missä nyt on alueen ainoa ehjä rakennus.

Myöhemmillä kartoilla, 1828 – 1991 on kaikissa asuttu talo kalliomäen laella, missä nyt on rakennuksen kiviperusta. Talo on merkitty kylmänä rakennuksena vasta v. 1981 kartalle – vielä 1961 peruskartalla kallion laen talo on merkitty asuinrakennuksena. Talo on purettu v. 1991 jälkeen.

Eteläisempi talo (Laggars) on vielä 1828 kartalla mutta v. 1913 ja 1928 kartalla ei enää samalla kohdalla – siinä on merkitty talo hieman lounaammaksi kuin aiemmissa kartoissa. V, 1913 kartta on rakennusten osalta täysin yhtenevä v. 1928 karttaan.

Vuoden 1828 kartan jälkeisissä kartoissa ja ilmakuvissa - alkaen v. 1913 kartasta – on samat rakennukset samoilla kohdilla 1960-luvulle saakka. *Kaikki maastossa havaitut rakennusten perustat on paikannettavissa 1900-luvun kartoilta ja ilmakuvista.* Kallion päällä on siis ollut rakennus ainakin vuodesta 1928 lähtien. Sen etelä-lounaispuolella on ollut kaksi ulkorakennusta ainakin vuodesta 1828 lähtien vuoreen 1956. Kallion laen talon etelä-kaakkoispuolella on rinteessä kivipengerrykset. Niitä ei ole – ilmeisesti – v 1828 kartalla, mutta v. 1913 kartalla niiden sisäinen

alue on puutarhaksi merkitty ja on oletettava, että kivipengerrykset on tehty viimeistään 1900-luvun alussa – mutta ei siis vielä 1800-luvun alkupuoliskolla.

Alueen kaakkoiskulma, missä siis kaakkoon laskevaa rinnettä ja sen alla alava tasanne - on ollut aina – kaikissa tarkastelluissa kartoissa – ”ryytimaata”, humalatarhaa, peltoa tai puutarhaa. Alueen lounaiskulma on ollut ainakin 1800-luvun alusta aina enemmän tai vähemmän rakennettua, tietä ja tannerta, varhemmin myös osin peltona.

Alueen länsi-luoteisreuna, kallion juurella on ollut tienä ja tonttimaana – sen käytöstä ei voi tarkemmin sanoa – siellä on sijainnut pari pientä ulkorakennusta 1900-luvulla. Toisen kohdalla on nyt kellarikuoppa jonka seinät on tehty järeistä lohkokivistä.

Alueen pohjoisreunalla on betonirakenteen jäännös (karkeasekoitteista betonia). Se saattaisi olla parenteesin aikainen, venäläisten (tai silloin neuvostoliittolaisten) tekemän bunkkerin jäännös. Alueen eteläosassa, vanhan puutarhan kivipengerryksen lounaispään eteläpuolella erottuu maassa matala kumpare. Sen päällä on maassa pieni reikä ja siitä näkee maan sisällä olevan jonkinlaisen onkalon, sekä maakerroksen alla betoni ja rautarakennetta. Sitä ei nyt selvitetty tarkemmin. Onko kyseessä jokin hylätty kaivo tai viemärirakenne tai kenties parenteesin aikainen pieni bunkkeri?

Tarkkuusinventointi

Maastotyön aikana maassa oli ohut ja läikikäs lumikuura, joka ei kuitenkaan havainnointia haitannut. Maaperä oli täysin sula ja helposti lapiolla kaivettavissa ja käsikairalla pistettävissä. Maastotyötä tehtiin kahtena päivänä. 30.11.allekirjoittanut tarkasti alueen silmänvaraisesti kattavasti. Tein myös lapionpistoja ja käsikairauksia ympäri aluetta – niitä ei tarkemmin dokumentoitu. Tuolloin tehtyjen havaintojen perusteella alueella tehtiin 4.12. koekuopitus ja havaitut rakenteet mitattiin. Maastotyössä olivat tuolloin mukana Teemu Tiainen, Juuso Koskinen ja Johanna Rahlola. Maastotyö tehtiin valoisan ”päivännäön” aikana.

Paikkatietomittaukset tehtiin ns. tarkkuus gps/glonass laitteella (VRS-palveluun kytketty GNSS RTK vastaanotin), jonka normaalitarkkuus on yleensä alle 30 cm. Nyt siihen ei päästy - kanta-kartalta katsottuja pisteitä mitattaessa havaittiin jopa yli metrin heittoja, vaikka yhdestä pisteestä mittauksia tehtiin kymmeniä – mutta myös tarkkoja tuloksia saatiin. Ilmeisesti gps mittausolosuhteet olivat huonot tai vrs palvelussa oli häiriöitä. Kartoilla esitetyt mittaukset eivät siis ole kaikilta osin täysin tarkkoja, vaan niissä saattaa olla pahimmillaan yli metrin heittoja. Sillä ei kuitenkaan ole tuloksen ja varsinaisen asian kannalta merkitystä.

Vuoden 2009 inventointiraportissa mainittuja uunin jäännöksiä itärinteessä (matalia kumpuja) ei maastossa nyt havaittu.

Koekuopat

Koekuopat kaivettiin ns. puhtaaseen eli ihmisen koskemattomaan pohjamaahan saakka – paitsi yhdessä kuopassa jossa häiriintynyt maa jatkui ainakin 85 cm syvyyteen (kuoppa nro 11), Kuopasta maat kaivettiin lapiolla pois vähitellen ja kaivettu maa pöyhittiin löytöjen varalta. Kuoppien seinämät dokumentoitiin.

1

N 6667331.8 E 357849.5.

Pinnassa sekoittunut multa 40 cm , alla puhdas hienohiekka.



2

N 6667319.3 E 357852.1 Pinnassa 45 cm paksu

sekoittunut ja multainen maa jossa kiviä.

Kerrosssa modernia rojua. Alla puhdas hienohiekka.



3

N 6667322.9 E 357838.6 . Pinnassa 20 cm paksu sekoittunut multakerros, jossa tiilen murja ja rautanaula. Alla puhdas hienohiekka.

4

N 6667340.1 E 357809.2. Pinnassa 30 cm multakerros alla puhtas hieta.



5

N 6667366.6 E 357792.0, Sekoittunut multainen moreeni, alla puhtas hiekkamoreeni



6

N 6667379.0 E 357836.0. Hiekkansekainen multa 50 cm, pohjalla kiviä, alla puhtas hiekka. Pinnassa tiilenmuruja, fajanssia ja saviastian pala. Olisiko purkujätettä kuopan länsipuolella sijainneesta talista (mäen laella).





7

N 6667346.2 E 357833.5. Multa 20 cm, pieniä kiviä (moreeni), alla puhdas ja tiivis kivinen hiekkamoreeni.



8

N 6667362.1 E 357847.9. 10 cm tumma multa, ja sen alla kiviä (10-20 cm diam.) tiiviisti, alla puhdas hietamoreeni. Rakennuksen sisäpuolella.



9

N 6667381.2 E 357857.8. Sekoittunut multainen kerros 35 cm, alla puhdas hiekkamoreeni.

10

N 6667394.3 E 357862.6. 30 cm multa alla puhdas moreeni.





11

N 6667392.8 E 357850.6. Tumma, hiekan ja mullansekainen kerros jossa kiviä (5-10 cm) ja tiilenmuruja. Kaivettu 60 cm syvyyteen ja pohjalta kairalla koettaen ainakin 85 cm paksu kerros. Pohjamaata ei saavutettu



12 (vasemmalla)

Pinnassa 24 cm multa, alla puhdas hietamoreeni.



13 (oikealla)

N 6667405.1 E 357876.5. Pinnassa ohut n. 5-10 cm paksu tumma multakerros, jonka alla n. 20 cm paksu kivikerros (kivet 5-15 cm diam.) Sen alla puhdas hietamoreeni.

Tulos

Alueen maankäyttö –tärkeimpänä rakennukset – selvitetiin vanhoilta kartoilta ja ilmakuvista. Alueen lounaisosa on ollut rakennettua aluetta, tiepohjaa ja tannerta koko 1900 luvun. Kalliomäen laella on ollut talo 1800-luvun alusta lähtien viime vuosisadan lopulle, samoin sen eteläpuolella rinteessä on ollut rakennukset samoilla kohdilla 1800-luvun alusta lähtien. Etelärinteessä on

myös vanha pengerreretty puutarha jossa täyttömaata. Alueen kaakkoisosassa on ollut aina viljelykäytössä: peltona, humalatarhana ja puutarhana. Alueen itä-luoteisosassa on jyrkkää rinnettä ja kapea alainen loivasti viettävä tasanne sen alla. Se alue on ollut tienä oja osin peltona, Tämän kapean alueen maankäyttö lienee ollut vähäistä. Alueen pohjoisreuna on kalliorinnettä ja loivempaa rinnettä. Kallion juurella on kulkenut tie, jonka pohja on edelleen näkyvissä. Koillisreunalla on kalliota ja jyrkännettä. Pohjoisreunamalla on betonirakenteen jäännös, joka ilmakuvien (1944, 1956) perusteella olisi parenteesin aikana tehty. Alueen pohjoisreuna on siis rinnettä ja kalliota ja sen maankäyttö on ollut vähäistä. Alueella on ollut pari ulkorakennusta 1800 luvun alkupuolella. Alueen koillisosassa on tasanne jonka maankäyttö on ollut vähäistä siinä mielessä, että siellä ei ole ollut rakennuksia ja oletettavasti myös viljelykäyttö on ollut suhteellisen vähäistä.

Alue on siis suurimmaksi osaksi ollut voimallisesti rakennettua ja jatkuvassa viljelyksessä (kaakkoisosassa). Kaikki maastossa havaitut rakenteiden jäännökset voidaan paikantaa 1900 luvun kartoilta ja ilmakuvista. Mäen päälle rakennettu talo on ilmeisesti kalliopohjalla. Perusta on järeä, kivistä tehty. Perustan ympäristö on kaivettua, täytettyä ja perusteellisesti myllättyä maata. Mäen laella siten tuskin on mitään jäljellä mahdollisesta 1800-lukua vanhemmasta toiminnasta, tai jos on, se on sekoittuneena myöhemmän toiminnan jälkiin. Sama koskee myös alueen etelälounaisosaa – alue on vahvasti käsiteltyä ja sekoittunutta.

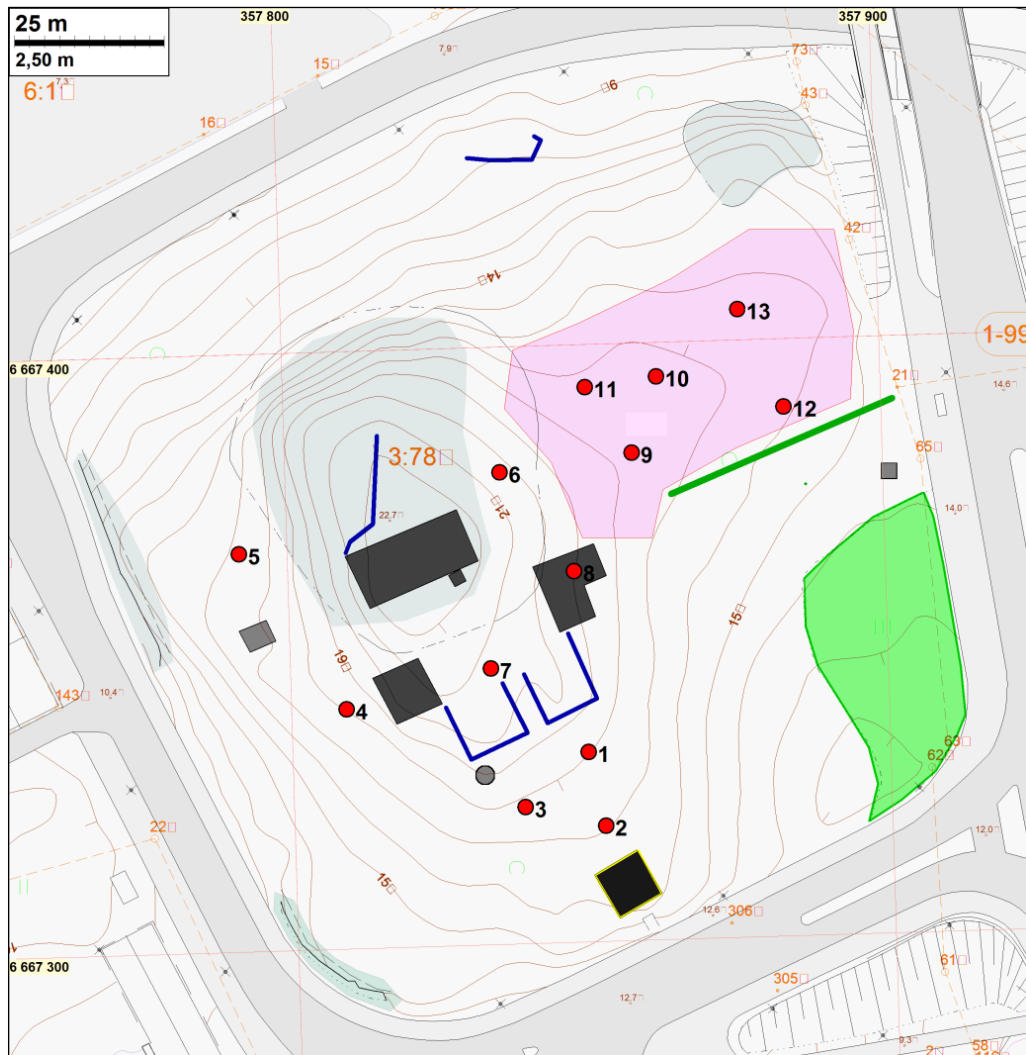
Vuoden 1828 kartalla on yksi iso rakennus ja pari pientä ulkorakennusta alueen koillis-itäosassa, joiden kohdalla ei ole myöhemmin ollut rakennuksia. Näistä ei ole maastossa mitään maan päälle näkyviä jälkiä. Vuoden 1762 kartalta saa vaikutelman, että pohjoisempi, Erlasin talo on sijainnut kalliomäen itäpuolella, tasanteella sen juurella, kohdalla missä v. 1828 on vielä rakennus (mutta ei enää myöhemmin).

Eteläinen, vanha Laggarsin talo on ennen 1800-lukua sijainnut alueen eteläreunamilla ja se alue on ollut rakennettua ja käytettyä ja talon kohdalla on edelleen alueen ainoa pystyssä oleva rakennus.

Maastotyössä ei koekuopissa, lapionpistoissa ja käsikairauspistoissa havaittu missään mitään kerroksellisuutta. Pintamaa, koskemattoman pohjamaan päällä oli yleisesti varsin ohut ja kaikkialla täysin sekoittunutta – pinnassa multaa, sen alla vaihtelevan paksuinen sekoittunut kerros, josta on vaikea sanoa onko se viljelystä tms. syntynyt vai muun toiminnan sekoittama – tai molempia. Löytömateriaali oli vähäistä ja modernia rojua tai ajoittamatonta tiilen murusta. Parista koekuopasta tuli esiin modernia vanhempaa jätettä: lasia ja keramiikkaa, jotka ajoittunevat 1900-luvulle tai 1800-luvun loppupuolelle. Mitään havaintoja 1800-lukua vanhemmasta toiminnasta tai kulttuurikerroksia jotka voisivat sitä vanhemmaksi ajoittua, ei havaittu.

Muutama poikkeus edellä kuvatusta maaperän kerrostuneisuudesta oli: koekuopassa 11 ei pohjamaata saavutettu – sekoittunut tumma ja kivikkoinen kerros ulottuu siinä yli 85 cm syvyyteen. Löytöinä sillä kohdalla oli vain vähäisiä tiilenmuruja ja pinnassa modernia roinaa. Toinen poikkeava havainto tehtiin koekuopasta 13, jossa ohuen multakerroksen alla on 20 cm paksu nokin kiverros. Nämä molemmat ”poikkeavat kuopat” sijaitsevat alueen koillisosan tasanteella. Muissa sinne tehdyissä koekuopissa ja lapionpistoissa ei havaittu mitään erityistä. Koekuoppa 8 tehtiin rakennuksen kivijalan sisälle. Siinä pinnassa oli multainen 15 cm paksu kiverros ja sen alla puhdas maa.

Alue on siis lähes kauttaaltaan hyvin sekoittunutta ja muutoin rinnettä, kalliota tai ikaikaista peltoa. Ainoa alue, missä voisi ehkä paikoin olla sekoittumattomana jäljellä merkkejä vanhemmasta toiminnasta, on alueen itä-koillisosassa oleva tasanne, kalliomäen juurelta itään Kirkkonummentielle, alueella olevan ”kuusikujan” pohjoispuolella. Tuolle alueelle on merkitty pelto 1928 kartalla ja v. 1913 kartalla pieni kapea peltosiivu. Muutoin alue lienee ollut viljelemätön.



Jos alueella katsotaan arkeologiset jatkotutkimukset tarpeellisiksi, niin arkeologisesti mielenkiintoisin alue on merkitty sinipunaisella – sen länsiosa rinteän juurella on ehkä itäosaa merkittävämpi. Se, että sieltä tulisi esiin jotain säilyneitä, sekoittumattomia ja tutkimusarvoisia jäännöksiä vanhemmasta asutuksesta, on *kuitenkin varsin epävarmaa*. Mahdolliset jäänteet 1800-lukua vanhemmasta toiminnasta saattavat olla varsin suppea-alaisia läikkiä – jos niitä alueella on. Muu alue vaikuttaa arkeologisesti mielenkiinnottomalta ja niin sekoittuneelta, että siellä tuskin on säilynyt tunnistettavia merkkejä vanhemmasta asutuksesta.

Lähteet

- Bonej 1762: Geometrisk Charta öfver Munkkulla Byss Åker och Äng Belägen uti Nylands Län, Raseborgs Östre Härad och Kyhrslätt Sohn. (B21:16 ja MHA 63:V).
- Brotherus 1704: Charta uppå Munkkulla By i Kyrslät Sochn och Raseborg Östrå Härad. (B21:16/1).
- Haggrén, Heinonen ja Terävä 2007: Keskiäikaisten muinaisjäännösten inventointi Läntisellä Uudellamaalla. (Inkoo, Karjaa, Kirkkonummi, Pohja, Siuntio, Tammisaari). Ekenäs museum / Tammissaaren museo
- Harju, Sakari 2012. Kuninkaan kartasto Etelä-Suomesta 1776–1805. Suomalaisen Kirjallisuuden Seuran toimituksia (osa 1373)
- Himsen 1913: Karta öfver Munkkulla bys alla egor i Kyrkslät socken och Lojo härad. (MHA 63:15).
- Kirkkonummen pitäjänkartta 1840 luvulta (myöhemmin nimetty lehti 2032 08). Maanmittauslaitos.
- Kirkkonummen karttapalvelun ilmakuvat 1944, 1956 ja 1976.
- Kouki, Lahelma ja Latvakoski 2010 (2009): Kirkkonummen inventointi. Helsingin yliopiston arkeologian oppiaineen inventointikurssi 5.-8.5.2009. Helsingin Yliopisto.
- Lindgren 1828: Charta öfver Munkkulla Bys Ägör belägne i Kyrkslät Socken. (B21:16 ja MHA 63:II).

Luostarinen 1928: Karta i 2-delar över lägenheternas Rno 2¹, 2³, 2⁴, 2⁵, 2⁶, (3 och 4), 3¹ och 3⁷ alla ägor i Munkkula by av Kyrkslätt socken Nylands län. (B21:16/13).

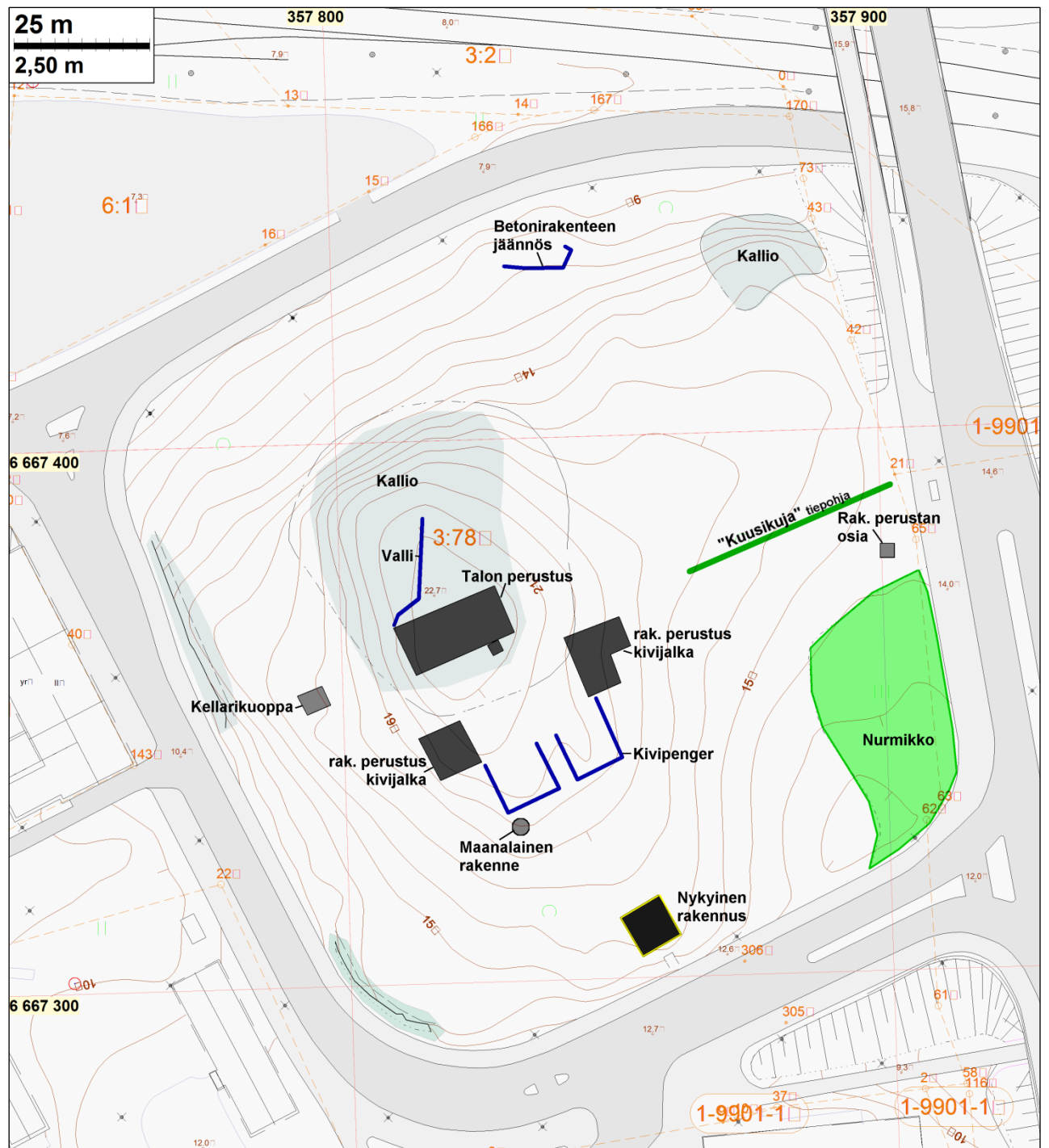
Mökönen 2011: Kirkkonummen länsiosan arkeologinen inventointi. Museovirasto.

Peruskartta 2032 08, 1961, 1975, 1981, 1991. Maanmittauslaitos.

Senaatinkartta (topografinen kartta) 1872, VI:27. Maanmittauslaitos.

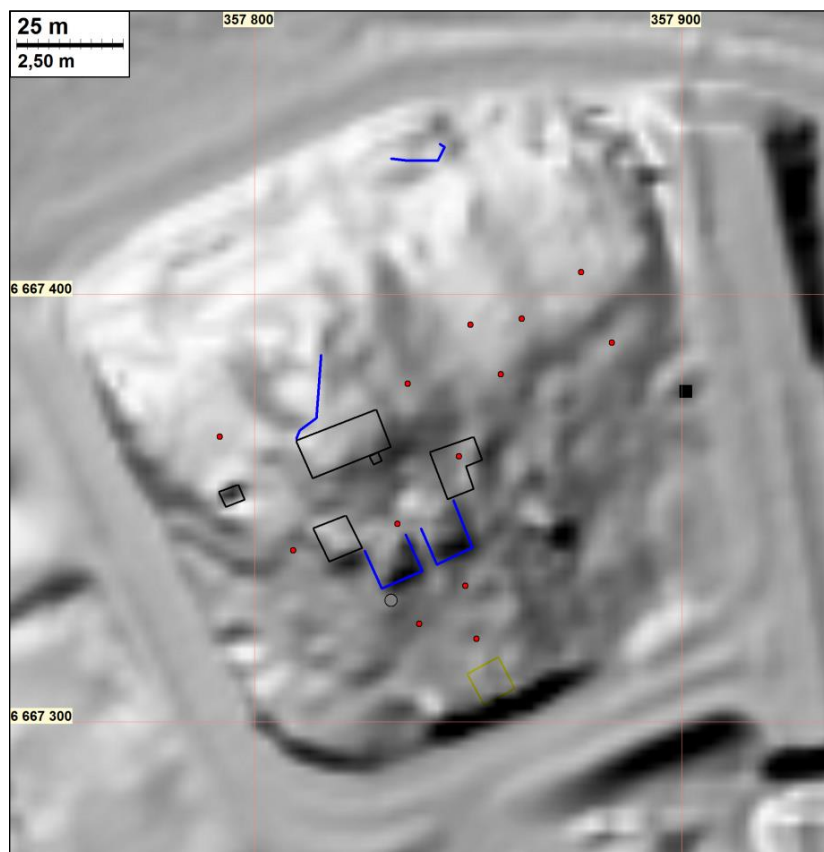
Kartat

Yleiskartat - havainnot





Ilmakuva muutaman vuoden takaa. Siinä ei ole vielä Luostarinrinteen pohjoispään levennystä alueen luoteisreunalla. Rakenteet ja koekuopat on merkitty kuvan päälle.

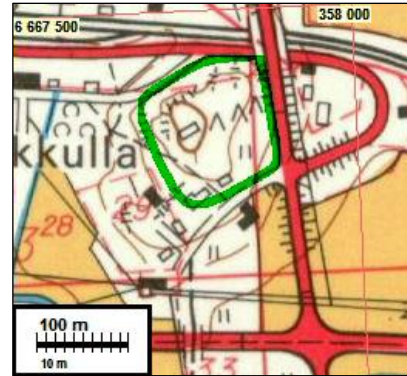
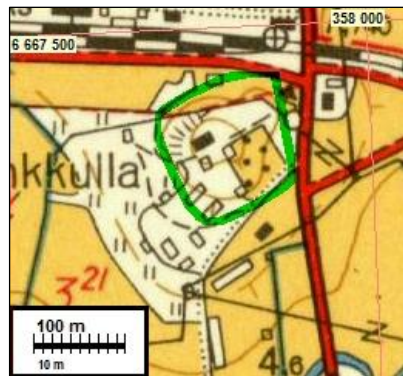
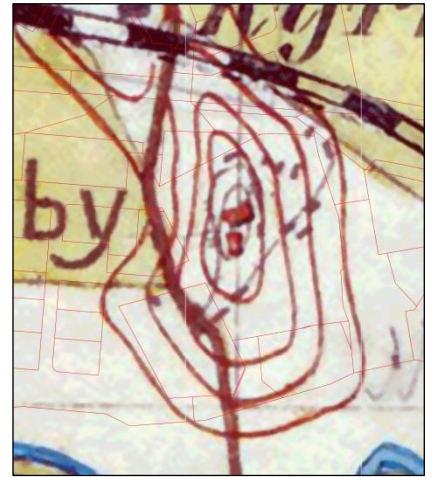


Maanmittauslaitoksen paikkatietoikkunasta otettu rinnevarjostus antaa jossain määrin "karrikoidun" kuvan alueen pinnanmuodoista. Kuvassa näkyvät painanteet, kasat ja maaperän "rosoisuus" eivät paikan päällä aina erotu eivätkä ne ole silmin tarkasteltuna niin voimakkaita kuin pinnanmuotoja korostavassa rinnevarjostuksessa. Kaakkoisrinteen "kasat" lienevät puukasoja ja kaatuneita runkoja.

Vanhat kartat ja niiden tulkinta

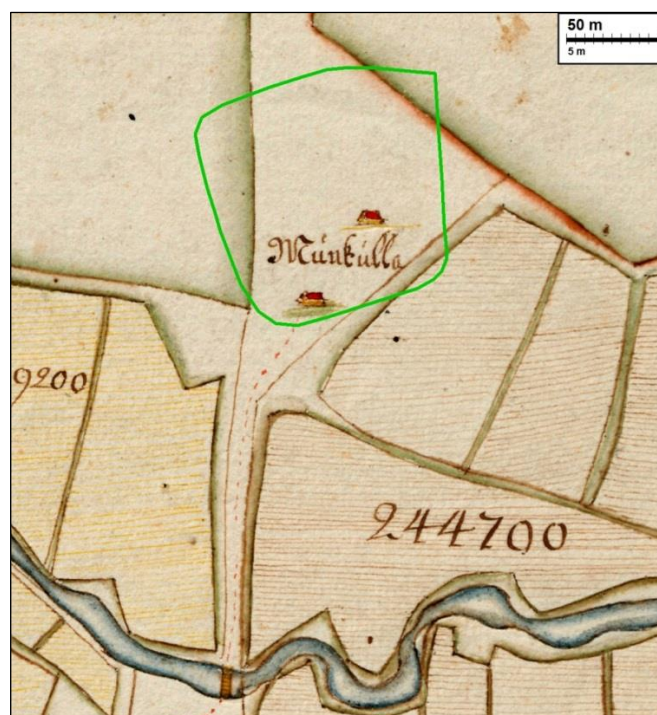
Yleiskarttaotteita

Otteet Kuninkaankartasta 1796,
Pitäjänkartasta 1840-luvulta ja
Senaatinkartasta v. 1872,



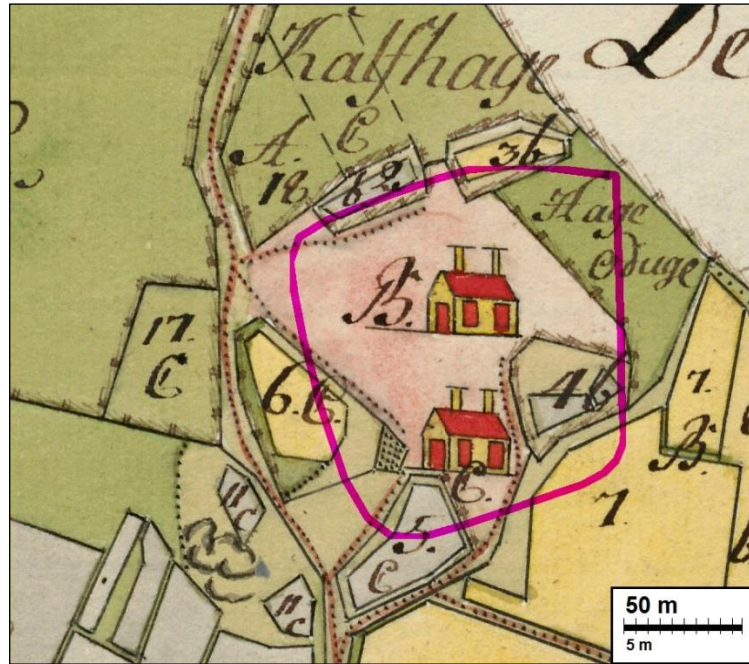
Otteet peruskartoista v. 1961 ja 1981

Kartta 1704

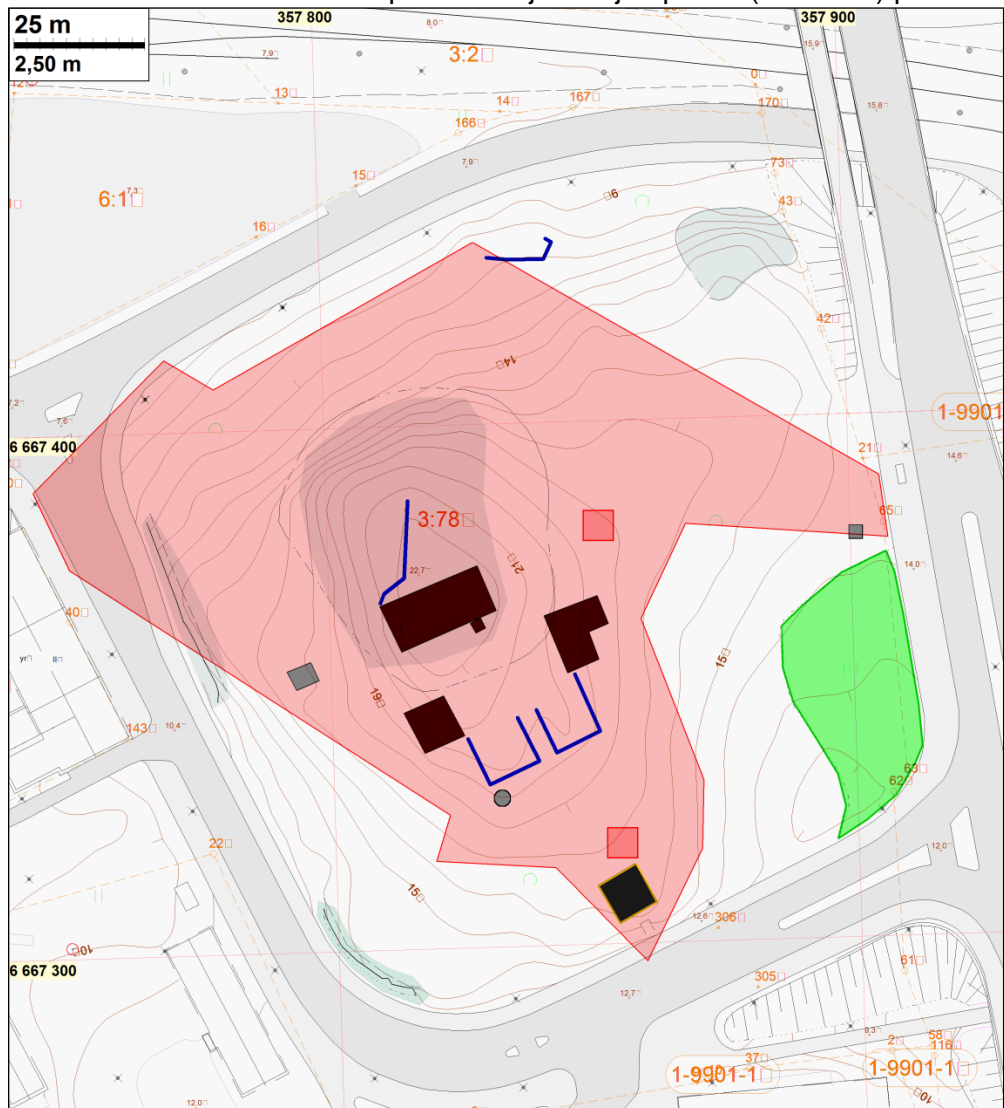


Tutkimusalue piirretty päälle vihreällä – karkeasti.

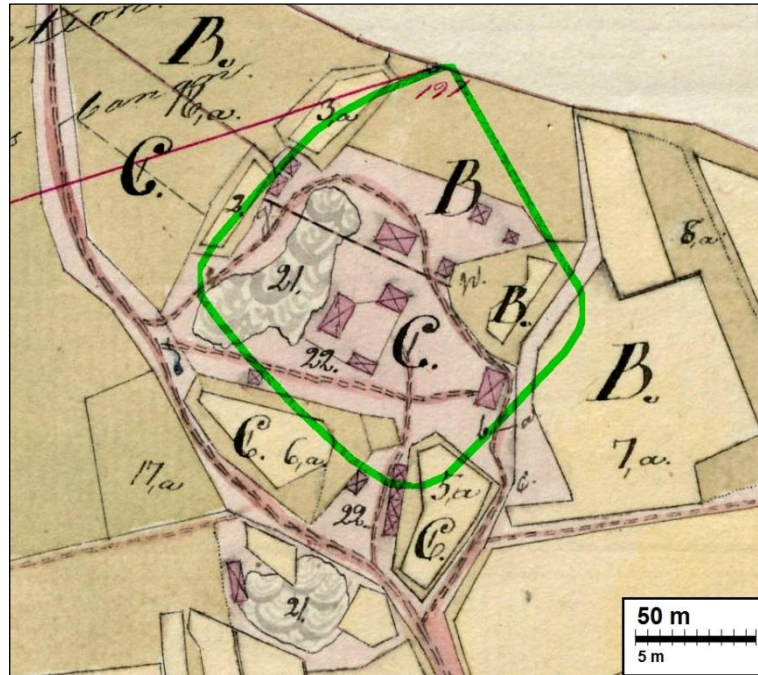
Kartta 1762



Alla yllä olevasta kartasta tonttimaa punaisella ja talojen paikat (karkeasti) punasin neliöin

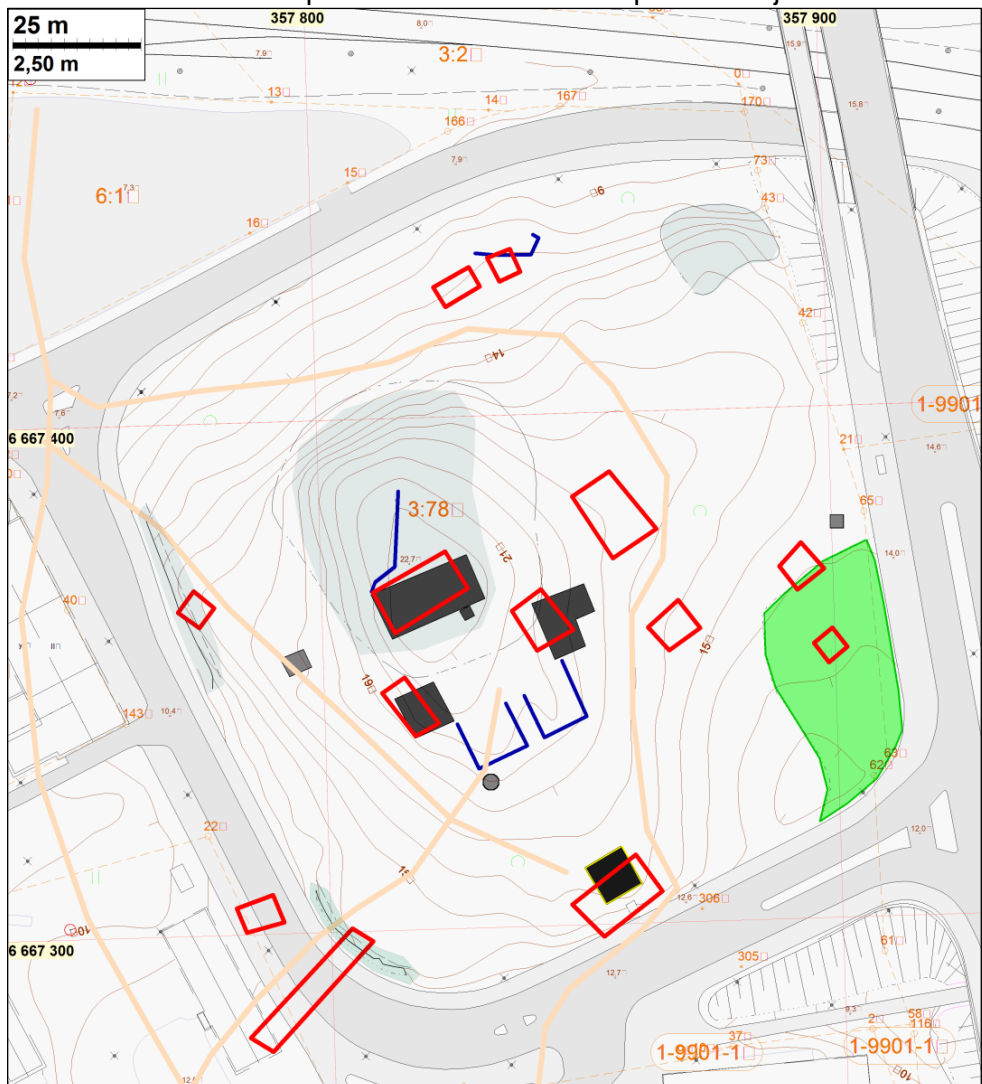


Kartta 1828

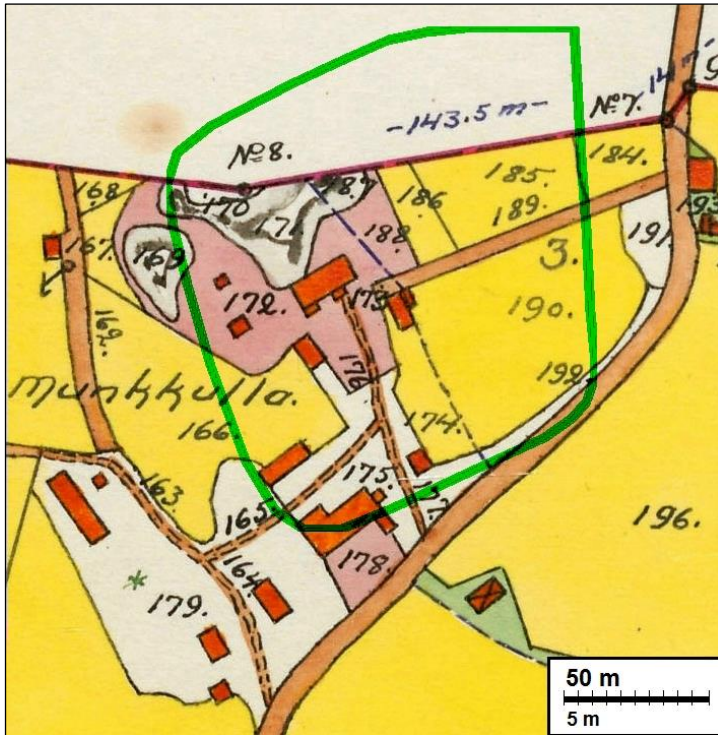


Tutkimusalue vihreällä. Huomattava: 10 m toleranssi

Yllä olevasta kartasta paikannetut rakennukset punaisella ja tiet ruskealla



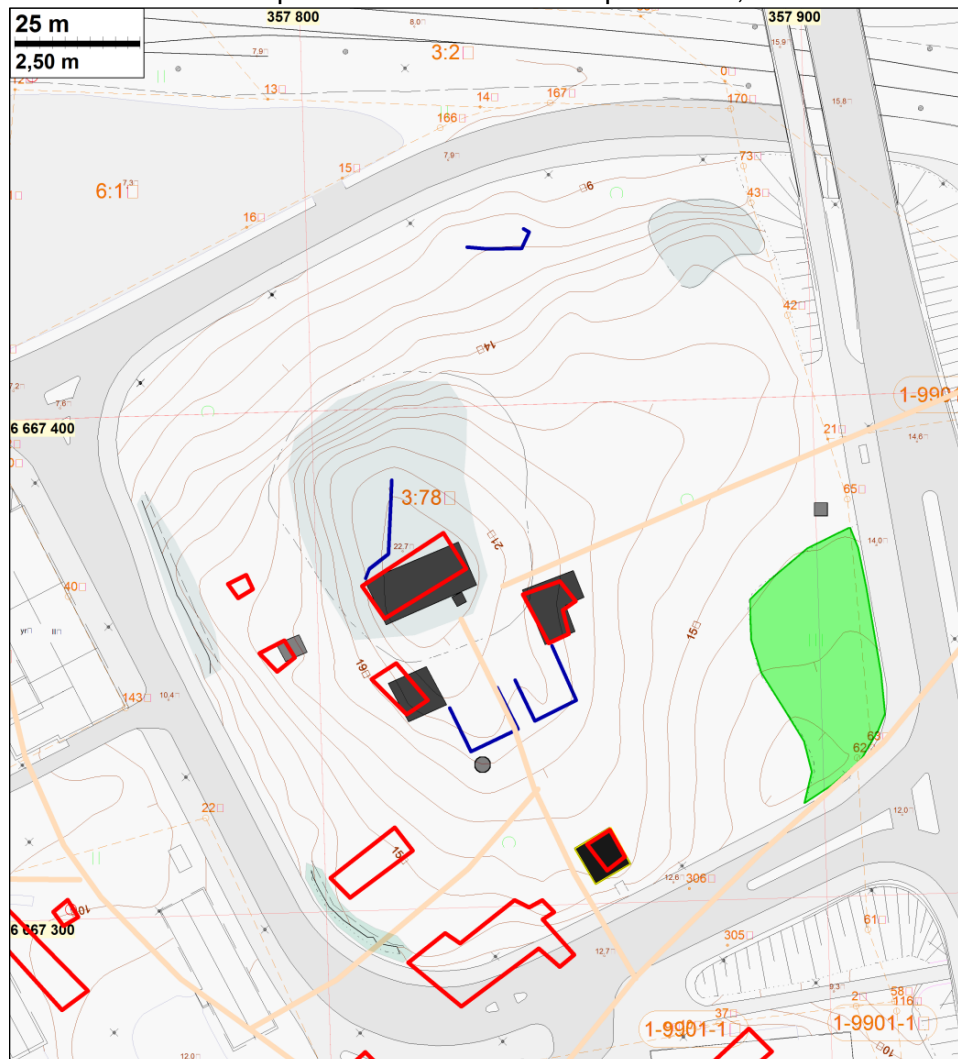
Kartta 1928



Vasemmalla ote 1928 kartasta ja
alla ote v. 1913 kartasta



V. 1928 kartasta paikannetut rakennukset punaisella, tiet ruskealla

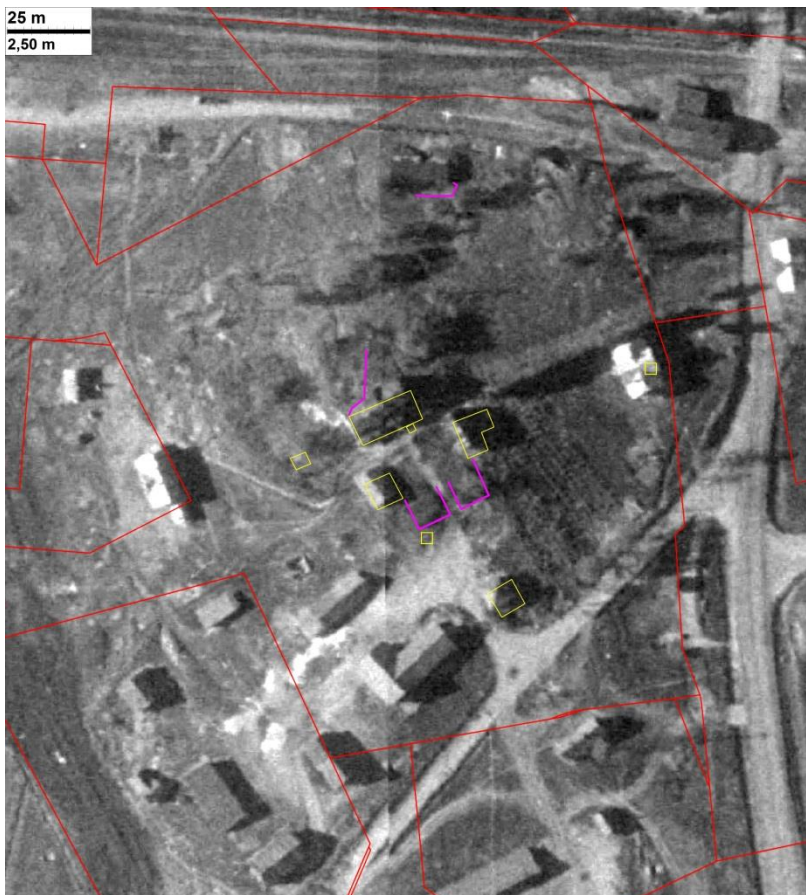


Ilmakuvat 1944 – 1956 - 1976



Ilmakuva vuodelta 1944, juuri ennen alueen luovuttamista Neuvostoliitolle.

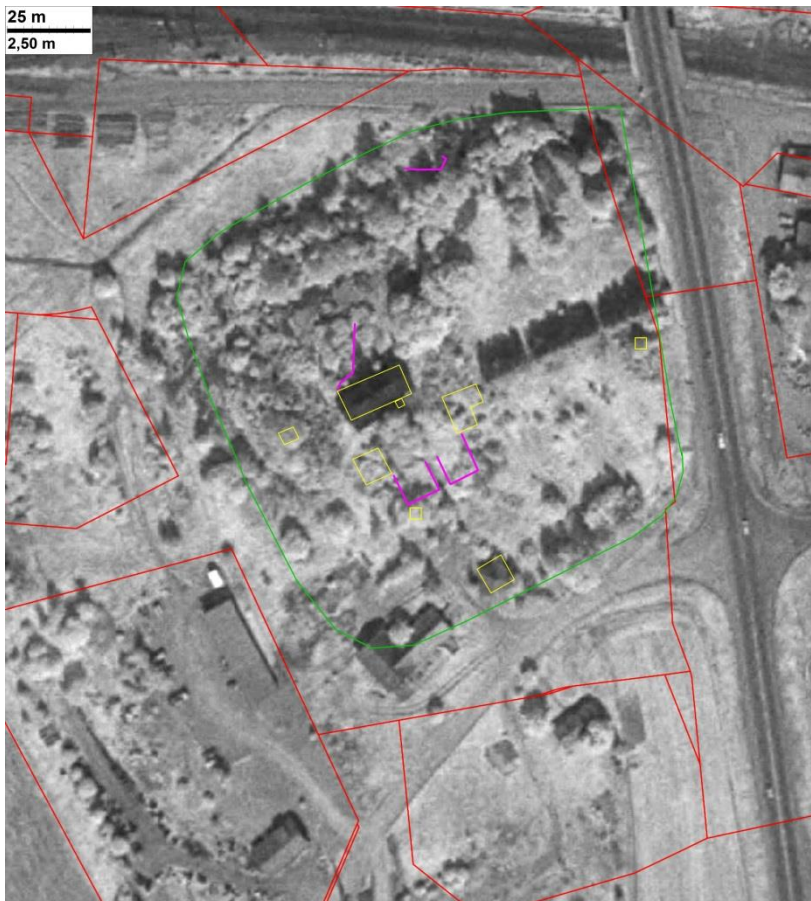
Ilmakuvien päälle on piirretty nykyiset kiinteistörajat punaisella ja tutkimusalue vihreällä, sekä alueella nyt havaitut rakenteet keltaisella ja sinipunaisella (niiden selitykset havaintokartalla s.13).



Ilmakuva vuodelta 1956, sen jälkeen kun alue on luovutettu takaisin Suomelle.

Huomaa pohjoisessa oleva betonirakenne jonka kohdalla ei näyttäisi olevan mitään v. 1944 kuvassa mutta tässä kuvassa siinä on jokin rakenne tai rakennus.

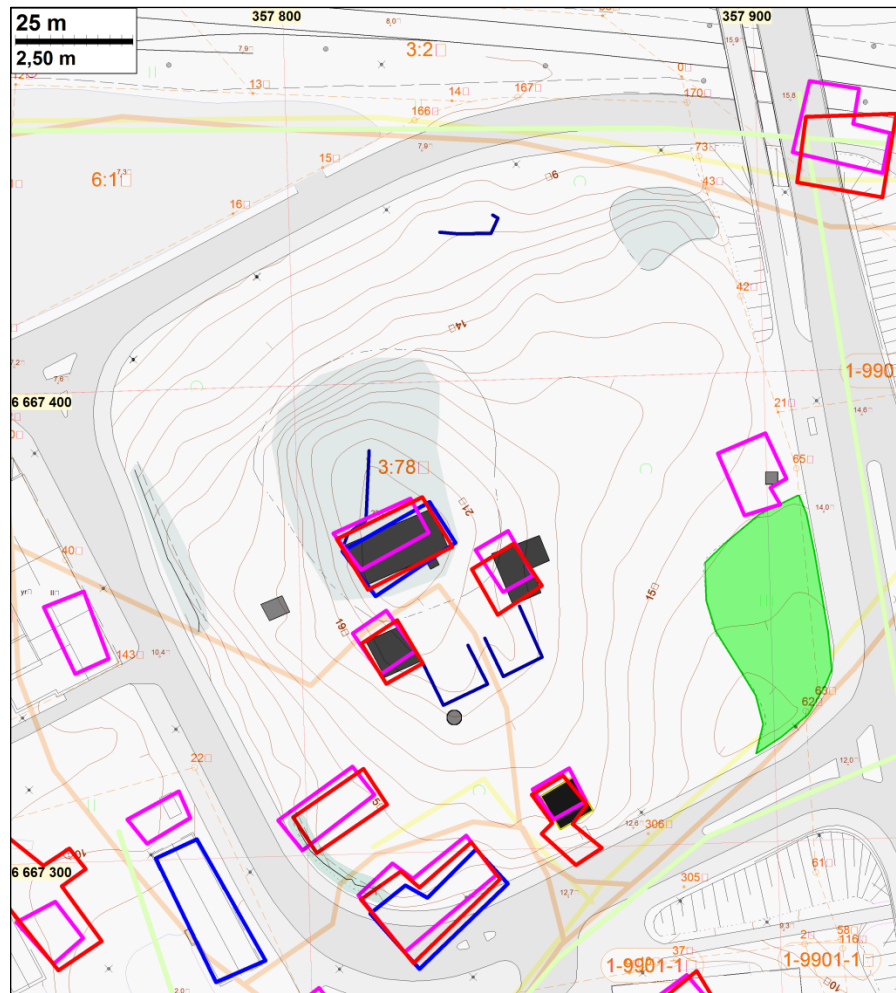
Itäreunamalla on iso valkokattoinen rakennus kohdalla missä nyt on rakennuksen perustan jäänteitä. Sitä ei ollut v.1944 kuvassa eikä enää 1976 kuvassakaan.



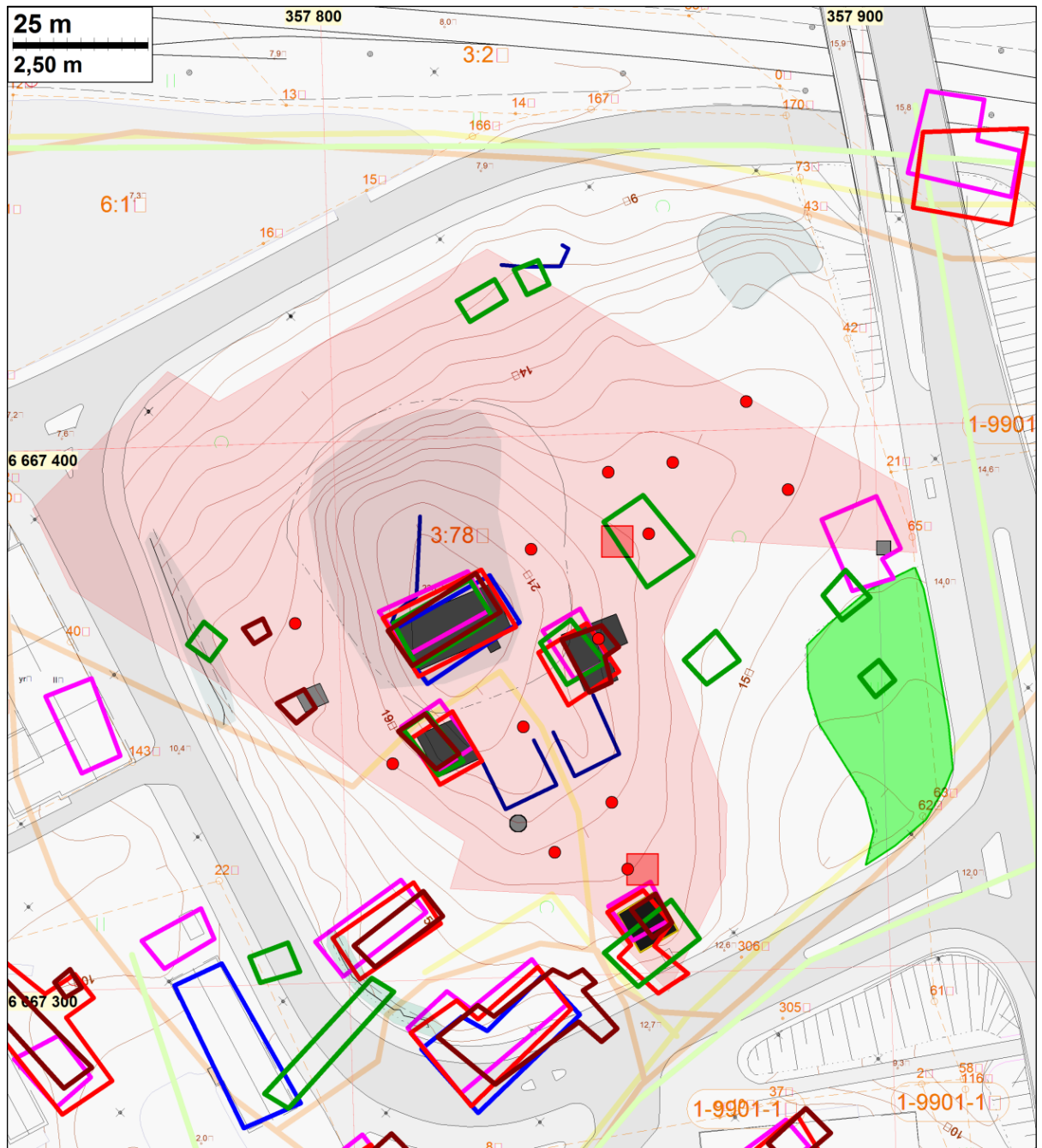
Ilmakuva vuodelta 1976.

Idässä oleva iso rakennus on purettu, samoin kallion päällä olevan päärakennuksen eteläpuolella rinneessä olleet ulkorakennukset.

Alla. ilmakuvilta paikannetut rakennukset. Punaisella viivalla 1944 rakennukset, sinipunaisella 1956 ja sinisellä 1976 rakennukset.



Yhteenveto – rakennukset 1702 - 1976



Vaalean punaisella v. 1762 tonttimaata ja punaisilla neliöillä 1762 talonpaikat karkeasti. Vihreällä rakennukset v. 1828, ruskealla 1928, punaisella 1944, sinipunaisella 1956 ja sinisellä 1976 rakennukset.

Kuvia**Yleiskuvia**

Munkinmäki idästä, keskellä "aukossa" näkyy alueen koillisosan tasanne (kuva Google)



Itäosan eteläpää, kaakkoiskulma idästä. (kuva Google)



Alueen eteläosa etelä-lounaasta, alla lounaiskulma etelästä (kuvat Google)





Alueen kaakkoisosan tasannetta, taustalla "kuusikuja", etelään.



Kuusikuja jonka pohjoisreunalla vanhatiepohja (1928). Itään.



Alueen eteläosasta, siellä olevan rakennuksen pohjoispuolelta itään.



Alueen eteläosaa ja siellä oleva rakennus, lounaaseen.



Alueen eteläosaa, lounaisosasta itään.



Alueen koillisosassa olevaa tasannetta, taustalla kalliomäki.



Kalliomäen rinteän juurelta mäelle (länteen) jossa rakennuksen perusta.



Alueen koillisosasta koilliseen, taustalla sammalpeitteinen kallio.



Alueen pohjoisreunaa, vasemmalla kalliomäki. Itään.

Rakennekuvia



Alueen itäreunalla olevat rakennuksen perustan jäännökset. Etelään.
Paikalla talo 1956 ilmakuvassa.



Pohjoiseen
Alla: yksityiskohta perustuksen jäännöksestä.





Betonirakenteen rauniota alueen pohjoisreunalla. Itään.
Rakenteen itäpäätä.



Länteen. Rakenne on oletettavasti parenteesin aikana tehty.





Järeistä lohkokivistä tehty kellari alueen länsilaidalla. Paikalla on ollut rakennus 1928 kartalla.



Maanalainen rakenne alueen eteläosassa, kivipenkereen länsipään eteläpuolella. Kuvassa näkyvästä reiästä erotti onkalon sekä siellä rautaputkea (betonirautaa?) ja betonirakennetta.



Mäen laella olleen rakennuksen betoninen porras, kaakkoon.



rakennuksen perustaa mäen laella, luoteeseen.



Rakennuksen perustaa pohjoiseen, oikealla porras.



rakennuksen perustaa mäen laella, portaalta luoteeseen.



rakennuksen perustan koilliskulmaa, koilliseen.



Rakennuksen perustan luoteispäätä



Rakennuksen perustan luoteispäästä pohjoiseen lähtevä vallimainen rakenne. Pohjoiseen. Se ulottuu pohjoisessa kallio jyrkänteen reunalle – pohjoispäästä etelään.



Rakennuksen kivijalkaa etelärinteen itäosassa.



Rakennuksen kivijalan jäänteitä etelärinteen itäosassa, pohjoiseen.



Rakennuksen perustan länsireunaa etelärinteen länsiosassa. Etelään.



Kivipengertä etelärinteen eteläosassa, sen itäreunaa pohjoiseen.



Kivipenkereen kaakkoiskulmasta itään.
Alla: kivipenger (itäosa) etelästä.



Kivipengertä lounaasta.



Kivipenkereiden välistä mäen laella olevalle talolle menevä tie, etelään
Alla: pohjoiseen, penkereen eteläpuolelta

